



Handläggare

Joel Färlin
Telefon: 08-508 060 60

Till

Bromma stadsdelsnämnd

Månadsrapport oktober 2025

Förvaltningens förslag till beslut

Nämnden godkänner månadsrapport gällande oktober 2025.

Sammanfattning

Verksamhetsområde, mnkr	Netto- budget	Helårs- prognos	Avvik else mot budg et innan fond	Fond- förändring	Avvikelse mot budget efter fond
Nämnd och förvaltning	46,0	46,0	0,0	0,0	0,0
Individ och familjeomsorg	178,7	176,7	2,0	0,2	1,8
<i>Socialpsykiatri</i>	38,9	36,9	2,0	0,2	1,8
<i>Vuxna</i>	29,0	27,5	1,5	0,0	1,5
<i>Barn & ungdom</i>	87,5	93,5	-6,0	0,0	-6,0
<i>Flyktigmottagande</i>	0,0	-3,5	3,5	0,0	3,5
Stadsmiljö	39,2	39,2	0,0	0,0	0,0
<i>Avskrivningar</i>	14,1	14,1	0,0	0,0	0,0
<i>Internränta</i>	4,5	4,5	0,0	0,0	0,0
Förskola	428,6	428,6	0,0	0,0	0,0
Äldreomsorg	811,1	775,7	35,4	1,4	34,0
Omsorg om funktionsnedsatta	357,4	352,3	5,1	1,1	4,0
Kultur och fritid	23,9	23,9	0,0	0,0	0,0
Övrig verksamhet	3,0	4,0	-1,0	0,0	-1,0
Ekonomiskt bistånd	57,8	60,1	-2,3	0,0	-2,3
<i>Handläggning</i>	13,8	14,8	-1,0	0,0	-1,0
Arbetsmarknadsåtgärder	9,0	8,5	0,5	0,0	0,5
Totalt Bromma sdf	1 973,3	1 933,6	39,7	2,7	37,0

Årsprognosen 2025 visar på en positiv budgetavvikelse för året med 37,0 mnkr. Den positiva prognosen består i en positiv prognos inom äldreomsorgen med 34,0 mnkr.



Ärendets beredning

Ärendet har beretts av Avdelning Ekonomi, lokal och stadsmiljö i samverkan med samtliga avdelningar.

Budget

I omktoberprognosen görs en omfördelning av budgetmedel med 1,3 mnkr från individ och familjeosorg ledningsverksamhet till arbete och försörjning med 1,0 mnkr samt till verksamhet för barn, kultur och fritid med 0,3 mnkr.

Förskola

Avdelning förskola prognostiserar en nollavvikelse efter fond. Prognosen förutsätter att kostnadsutvecklingen delvis täcks upp av ökad prestationsersättning på grund av ökat barnantal. Det finns dock en risk för ett underskott med hänsyn till ökade kostnader och en osäkerhet gällande utveckling av barnantal, speciellt under hösten.

Ledning

Verksamhetsledningen prognostiserar en nollavvikelse för perioden.

Utförare

Utförarna som omfattar förskoleområdena utgörs av resultatenheter. Förändringar i barnantal och en hög kostnadsutveckling påverkar direkt resultatet för förskoleområdena och resultatenheterna redovisar sammantaget en nollavvikelse efter fond för perioden.

Det rådande ekonomiska läget med en relativt hög kostnadsutveckling tillsammans med en osäkerhet kring utvecklingen av barnantal på förskolorna fortsätter att vara en ekonomisk utmaning för resultatenheterna.

Volymutveckling

Barnantalet har utvecklats olika i de olika områdena. Två områden har haft fler barn än vi räknat med i budgeten, vilket har ökat intäkterna. Samtidigt har två andra områden haft färre barn än planerat. Under sommaren slutade fler barn än väntat på grund av skolstart, flytt eller nedläggning av verksamheter. Det gjorde att alla förskolor stod inför utmaningar vid höstterminens start med tomma platser. Sammantaget betyder det att barnantalet varierar mycket mellan områdena, vilket skapar både risker för lägre intäkter och utmaningar med bemanningen.

Personal

Sjukfrånvaron är fortsatt hög, vilket har lett till stora kostnader för vikarier, övertid och inhyrd personal. Frånvaron beror dels på att barn i större utsträckning lämnas sjuka på förskolan, men vi ser även att många medarbetare nu får operationstider som tidigare sköts upp under pandemin. Ett aktivt arbete för att minska sjukfrånvaron har påbörjats. Det pågår rekryteringar i syfte att stärka bemanningen och säkerställa en stabil verksamhet. Arbetet omfattar både tillsättning av pedagogtjänster och uppbyggnaden av bemanningsteam som ska kunna fungera som vikarier vid behov. Syftet är att skapa större flexibilitet och minska sårbarheten vid frånvaro, men rekryteringarna är ännu inte helt slutförda.



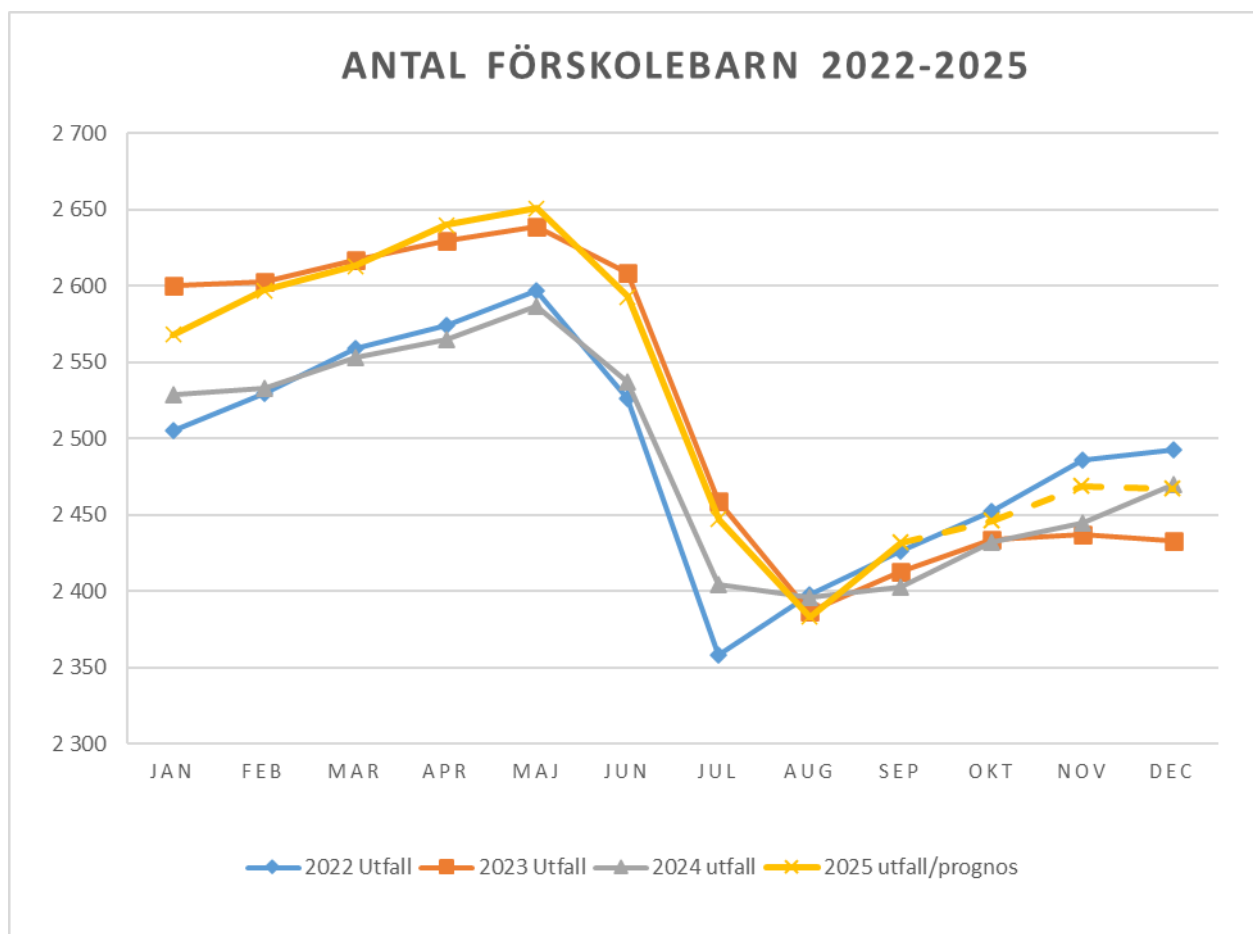
Andra kostnadsdrivande faktorer

Utöver personal och volym påverkas ekonomin av flera engångskostnader kopplade till flyttar, nedläggningar och anpassningar av lokaler. Dessa inkluderar flyttkostnader, investeringar i säkerhetssystem, renoveringar samt utrustning. Vid nedläggningar kvarstår ibland kostnader för avtalade tjänster som datorer och skrivare, vilket leder till merkostnader tills avtalen kan avslutas. Livsmedelskostnaderna har också ökat, mycket på grund av generella prisökningar. Hög sjukfrånvaro och behov av rekrytering har dessutom inneburit extra kostnader. Utmaningar i de olika systemen har bidragit till att administrativa rutiner i vissa fall har försvårat uppföljningen av kostnader, vilket lett till sena korrigeringar i ekonomin.

Samlad bedömning

Förskolan står inför ekonomiska utmaningar som beror på flera samverkande faktorer – bland annat hög sjukfrånvaro bland personalen, ökade kostnader i samband med flyttar och omorganisationer samt stigande priser på livsmedel. Tack vare en omfördelning av extra medel från stadsdelen har områdena kunnat balansera ekonomin, vilket innebär att vi nu redovisar nollavvikelse.

För att möta situationen framåt behöver vi arbeta långsiktigt och strategiskt. Det innebär att aktivt främja frisknärvaro, bygga upp bemanningsteamet och stärka friskfaktorererna i organisationen. Samtidigt behöver vi säkerställa en hållbar arbetsmiljö där medarbetarna trivs, utvecklas och håller sig friska. En stabil ekonomi förutsätter även att barnantalet hålls på en jämn nivå, vilket kräver ett kontinuerligt arbete med att behålla vårdnadshavarnas förtroende och vara lyhörda för förändringar i befolkningsutvecklingen.



Diagrammet ovan visar utveckling av antal förskolebarn för perioden 2022-2025.

Socialtjänst och fritid

Avdelning socialtjänst och fritid prognostiserar ett budgetöverskott på 4,0 mnkr efter resultatdispositioner med 1,3 mnkr.

Ledning

Avdelningsledningen prognostiserar ett överskott med 1,0 mnkr.

Individ- och familjeomsorg

Verksamhetsområdet individ- och familjeomsorg som även inkluderar avdelningens ledning prognostiserar ett överskott med 2,0 mnkr före och 1,8 mnkr efter resultatdispositioner.

Beställarverksamheten

Verksamhetsområdet för barn och unga förväntas ha ett underskott på 6,0 mnkr medan Flyktingverksamheten förväntas redovisa ett överskott på 3,5 mnkr. Detta innebär att verksamhetsområdena barn och unga, inklusive verksamhetsområdet för ensamkommande barn, förväntas ha ett underskott på 2,5 mnkr.

Det prognostiserade underskottet inom verksamhetsområde för barn och unga beror främst



på akuta och kostsamma institutionsplaceringar. Verksamhetsområdet för barn och unga signalerar om ett ökat inflöde av orosanmälningar och även ökande i antalet och i komplexiteten av barnärenden som är kopplade till ökad kriminalitet bland ungdomar.

Verksamheten vidhåller samverkansarbete med förskolor, skolor, polis och familjerätten för att arbeta mer förebyggande. Men det kvarstår en viss osäkerhet i årets prognos vilket hänförs främst till utveckling av institutionsknutna placeringskostnader. Verksamheten ser över alla sina placeringar i form av avtal och lösningar inför hemtagning då det bedöms att hemflytt med hemmaplanslösningar är lämpliga på ungdomssidan. Målsättningen är att prioritera mer kostnadseffektiva lösningar än dyra institutionsvård samtidigt som målgruppen får adekvat stöd.

Verksamhetsområdet vuxna prognosticerar ett överskott med 1,5 medan verksamhetsområdet socialpsykiatri prognostiserar ett överskott på 1,5 mnkr. Årskostnader för institutionsvård förväntas ligga på ca 13,5 mnkr motsvarande ett budgetöverskott på 1,0 mnkr mot årsbudget. Liksom föregående år har verksamheten haft fortsatt stor utmaning av ett ökat inflöde av LVM-anmälningar. Osäkerhet i prognosen är främst kopplat till behovet av tvångsvård för vuxna missbrukare.

Utförare

Utförarenheten inom individ och familjeomsorg prognostiserar ett budgetöverskott på cirka 2,0 mnkr före resultatdispositioner och ett budgetöverskott på 1,8 mnkr efter resultatdispositioner. Utförarenheten inom individ och familjeomsorg prognostiserar ett överskott om 1,5 mnkr som återfinns inom utförarverksamheten för barn och ungdomar, mer specifikt behandling och öppenvården samt ledning på grund av vakanser.

Resultatenheterna prognostiserar ett budgetöverskott på 0,5 mnkr innan resultatdisposition och ett budgetöverskott på 0,3 mnkr efter fondavsättning på 0,2 mnkr

Omsorg om personer med funktionsnedsättning

Verksamhetsområdet stöd och service till personer med funktionsnedsättning prognostiserar ett överskott med 4,0 mnkr före resultatdispositioner och efter resultatdispositioner.

Ledning

Ledningen prognostiserar en budget i balans

Beställarverksamheten

Myndighets- och beställarfunktionen prognostiserar ett överskott med 3,0 mnkr. Den positiva avvikelserna förklaras främst av ett något lägre behov av insatser än vad som budgeterats. Verksamhetens årsprognos påverkas i huvudsak av antalet beslutade insatser, efterfrågan på persontransporter samt prissättningen vid placeringar utanför valfrihetssystemet.

Enheten arbetar aktivt med att förhandla om priser utanför valfrihetssystemet vilket har bidragit till en god kostnadsutveckling kunnat upprätthållas. Det finns dock en fortsatt ekonomisk utmaning för verksamheten inom de placeringar som finansieras av det fasta anslaget, det vill säga boenden enligt socialtjänstlagen, hemtjänst och personlig assistans. Det är fortsatt osäkert hur mycket efterfrågan på dessa insatser kommer att se ut under de kommande månaderna. Det råder även osäkerhet i prognosen kring den ökade



efterfrågan och de ökade kostnaderna för persontransporter till dagverksamheten. Men verksamhetens prognosticerar en budget i balans för kostnader avseende persontransporter, vilket ytterligare bidrar till den positiva avvikelsen mot budget

Utförare

Området för personligt stöd prognostiserar ett överskott på 2,1 mnkr innan resultatdispositioner. Resultatenheten förväntas göra en fondavsättning på 1,1 mnkr, vilket motsvarar den maximalt tillåtna avsättningen för året. Detta innebär att enheten prognostiserar ett positivt resultat på 1,0 miljoner kronor efter fondavsättning.

Osäkerhet råder kring årsprognos utifrån tapp i intäkter och antal icke belagda platser i samband med utökning av platser i ett av våra serviceboende. Ytterligare osäkerhet i årsprognos uppstår genom ökade personalkostnader kopplade till bemanningsutmaningar i det nyöppnade boendet i Mariehäll.

Kultur och fritid

Verksamhetsområdet barn, kultur och fritid prognostiserar budget i balans. Tilldelade medel finansierar fritidsverksamheten och medborgarkontoret inom socialtjänstavdelningen samt öppna förskolan, kulturuppdraget inom avdelningen förskola.

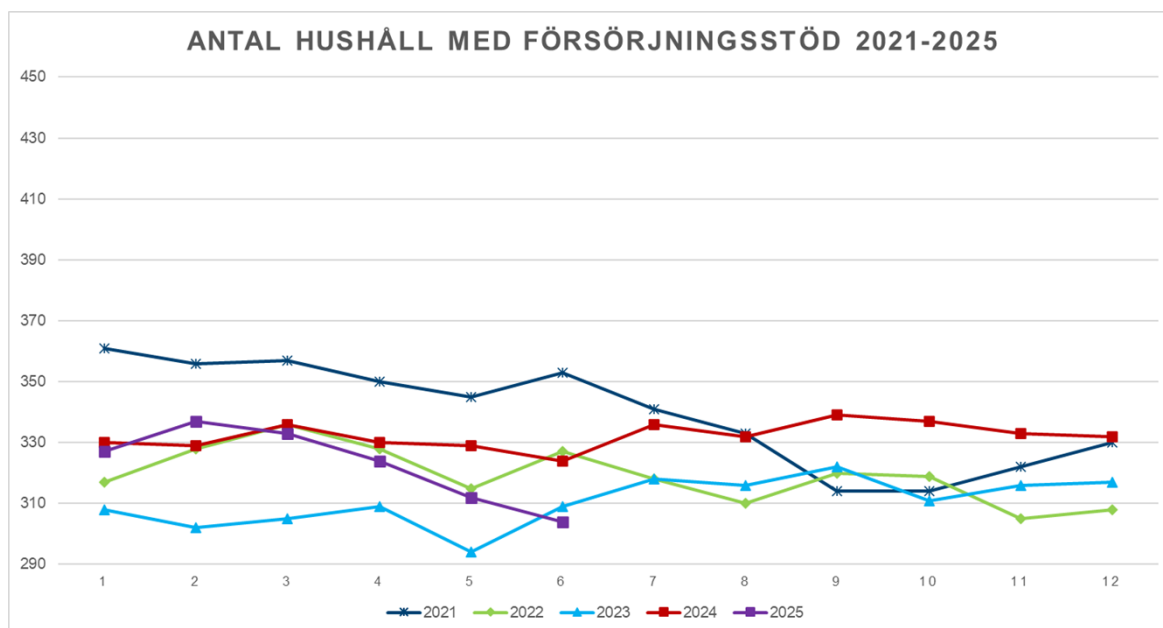
Arbetsmarknadsåtgärder

Verksamhetsområdet arbetsmarknadsåtgärder prognostiserar ett överskott om 0,5 mnkr.

Ekonomiskt bistånd

Enheten för ekonomiskt bistånd prognostiserar ett underskott med 2,3 mnkr. Underskottet beror i huvudsak på pågående överlämning av familjer till Skärholmen. Detta har lett till ökade kostnader men verksamheten arbetar aktivt för att optimera processen och minska de långsiktiga kostnaderna. Samtidigt har förvaltningen målsättning att andelen med egen försörjning ska öka och på så sätt minska bidragsberoendet.

Antalet bidragshushåll har minskat med 2,1 procent jämfört med utfall 2024. Snittet för period januari till maj inklusive prognos i september är lika med 323 hushåll, jämfört med 330 hushåll för motsvarande period år 2024.



Äldreomsorg

Verksamhetsområdet äldreomsorg prognostiserar ett överskott på 34,0 miljoner kronor efter resultatdispositioner.

Ledning

Verksamhetsledningen prognostiserar ett överskott på 33,1 miljoner kronor. Det förklaras i huvudsak av outnyttjade reserver som finns centralt inom avdelningen för att balansera upp befarade underskott inom beställarverksamhet och hemtjänsten.

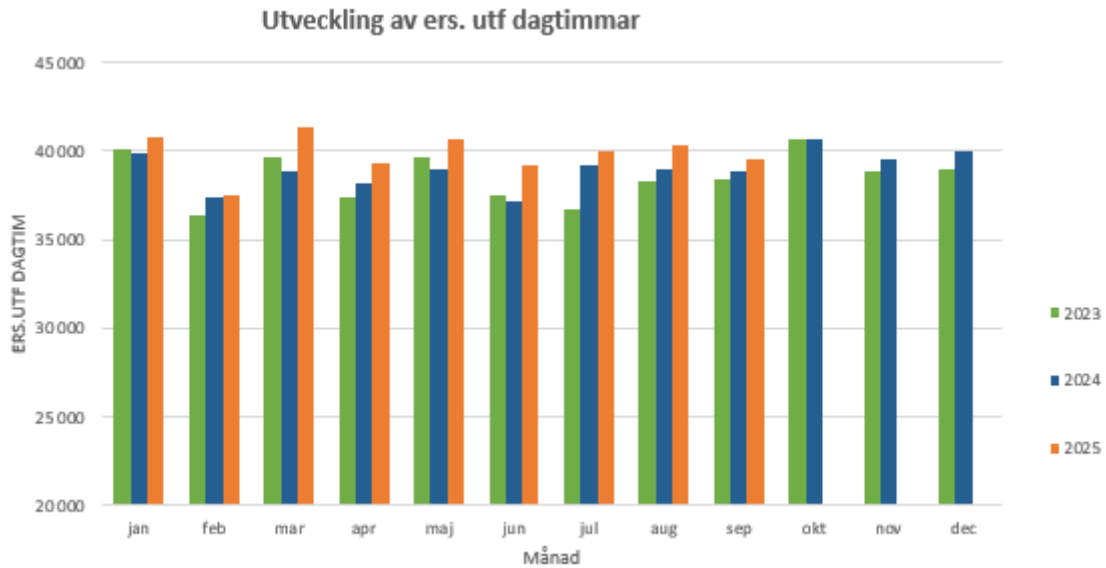
Beställarverksamheten

Myndighets- och beställarfunktionen beräknas ge ett överskott på 15,4 miljoner kronor.

Kostnaderna för vård- och omsorgsboende visar ett överskott med 9,9 miljoner kronor. Antalet platser på vård- och omsorgsboende med demensinriktning har under året varit färre än budgeterat och denna boendeform uppvisar en prognos 11,1 miljoner kronor bättre än budget. Ett motsatt förhållande gäller boende med somatisk inriktning som väntas ge ett underskott på 2,3 miljoner kronor. Antalet platser på korttidsboende varierar mycket och är svårbudgeterat. Prognosen för detta visar ett överskott på 2,5 miljoner kronor. På profilboende betalar vi nu för 28 platser att jämföras med budgeterade 26 vilket beräknas ge ett underskott på 2,1 miljoner kronor. HVB prognostiserar ett överskott på 0,8 miljoner kronor.

Antalet personer på vård- och omsorgsboende är i genomsnitt 426 för årets sju första månader. Det är en minskning med tre jämfört med motsvarande period 2024.

Prognosen bygger på att nuvarande volymer inte överskrids. Om det skulle ske kommer enhetens överskott bli mindre.



Antal utförda hemtjänsttimmar under januari till september 2025 är 3,2% fler än motsvarande period föregående år. Volymerna förändras från månad till månad men det är svårt att se någon tydlig trend. Antalet personer med hemtjänst är tämligen konstant men genomsnittliga insatser per individ är större än tidigare.

Beställarenhetens prognos för hemtjänst visar ett underskott på 1,0 miljoner kronor.

Kostnaderna för stödboende prognostiseras till 0,5 miljoner kronor under budget och kostnaderna för boendestöd prognostiseras till 1,2 miljoner kronor under budget

För övriga insatsområden ser vi inga större avvikelser.

Utförare

De förebyggande verksamheterna prognostiserar en budget i balans.

Den kommunala hemtjänsten i egen regi prognostiserar ett underskott på 16,3 miljoner kronor. Förklaringen till underskottet kan kort beskrivas som bristande produktivitet. Det kostar oss för mycket att producera den hemtjänsttimme hos brukaren som ger oss 508 kronor i ersättning. Nyttjandegraden, det vill säga ersatt tid hos kund i relation till arbetad tid är per september 68,3 procent mätt som rullande tolv. Målet är en nyttjandegrad på 75 procent.

Utförandegraden, det vill säga antalet utförda timmar i förhållande till beställda timmar, behöver öka. Ett sätt att uppnå det är att kontinuerligt stämma av varje brukares beställda timmar med de hittills utförda för att säkerställa att man planerar bättre i enlighet med beställningen. Detta är en uppgift för verksamheternas samordnare och handlingsplanens klargör att det ska finnas en enhetlig struktur för deras arbete. Samarbete mellan chef och samordnare kommer att intensifieras genom tätare uppföljningar.

En del av hemtjänstens handlingsplan handlar om kvalitet. Under hösten kommer man att lägga nytt fokus på kontinuitetsmålet, antal personal en hemtjänsttagare möter under en 14-dagarsperiod, med målet att närma oss stadens mål 10 mot årets slut. Ett antagande är att en brukare som känner och har förtroende för våra medarbetare är mer öppen för att vi stannar längre och mer sällan avböjer ett besök. Detta är ett sätt som förbättrad kvalitet kan bidra till ökade intäkter. Verksamheten har också sett att nyttjandegraden ökar när personalen görs delaktiga i planeringen.



För att öka andelen tid hos kund, den tid vi får ersättning för- av medarbetarnas arbetade timmar, behöver vi minimera all slags spilltid. Man ser nu över lokalernas placering och överväger att flytta en av dessa för att komma närmare brukarna.

Förvaltningens egna vård- och omsorgsboenden är organiserade i två resultatenheter. Det större av dessa, Mälarbacken prognostiserar ett resultat på 2,6 miljoner kronor före bokslutsdispositioner och 1,4 miljoner kronor efter bokslutsdispositioner.

De två mindre vård- och omsorgsboendena, Traneberg och Brommagården utgör tillsammans en resultatenhet. Denna prognostiserar ett överskott på 0,1 miljoner kronor före bokslutsdispositioner och en budget i balans efter bokslutsdispositioner. En utmaning för denna verksamhet är höga personalkostnader och en plan har utarbetats för att arbeta med en något lägre personaltäthet. Vidare genomförs sedan 2023 en successiv omvandling av somatiska platser på Brommagården till platser för personer med demensdiagnos. Behovet av dessa platser är större än av platser för somatisk vård. Ersättningen för vård av personer med demensdiagnos är högre än för personer med somatiska vårdbehov, medan kostnaderna är ungefär likvärdiga.

Samtliga vård- och omsorgsboende arbetar intensivt för att bibehålla en hög beläggningsgrad. Liksom tidigare eftersträvar verksamheten att upplåta tillfälliga vakanta platser för kortare vårdbehov till exempel efter sjukhusvistelse. Verksamheten arbetar även aktivt för att korta ledtiderna mellan inflyttning och utflyttning, i dialog med stadens köhantering.

Åtgärder har även satts in för att minska den korta sjukfrånvaron och därmed minska kostnaderna för timavlönade. En översyn av schemaläggning i syfte att minska behovet av timavlönade är en annan åtgärd som vidtas på vårdboendena. Ett nytt systemstöd för schemaläggning prövas nu inom några enheter och avsikten är att det ska tas i bruk av både vård- och omsorgsboendena och hemtjänsten inom avdelning äldreomsorg Bromma.

Pensionat Traneberg, är en kommunövergripande verksamhet för avlastning vid vård i hemmet. Verksamheten har en budget på 6,6 miljoner kronor och prognostiserar ett överskott på 0,6 miljoner kronor.

Administrativa avdelningarna

De administrativa avdelningarna prognostiserar en budget i balans.

Stadsmiljö

Verksamhetsområdet stadsmiljö prognostiserar en budget i balans.

Stadsdelsnämnd och stadsdelsdirektör

För stadsdelsnämnd och stadsdelsdirektör prognostiseras en budget i balans.

Övrig verksamhet

Övrig verksamhet består av direktörens buffert och prognosticerar en negativ avvikelse med 1,0 mnkr. Avvikelsen avser IT-kostnader som ska fördelas ut till andra verksamheter under året.

Investeringar

Förvaltningen prognostiserar en budget i balans.

Bilaga

1. Nyckeltal och verksamhetsmätt

Susanna Halldin-Olsson
Stadsdelsdirektör

Joel Färlin
Avdelningschef
Ekonomi, lokal och stadsmiljö